

INSTA™

INSTA GRAPHIC SYSTEMS










MODEL 256

PRIROČNIK ZA UPORABO IN VZDRŽEVANJE

**IZKLJUČNO ZA UPORABO S STRANI
USPOSOBLJENEGA OSEBJA**

Povzetek varnostnih navodil

	<p>OPOZORILO</p> <p>V primeru poškodbe napajalnega kabla ne poskušajte kabla popraviti ali zamenjati. Obrnite se na proizvajalca ali lokalnega distributerja.</p>
	<p>OPOZORILO</p> <p>Vroča površina. Izogibajte se stiku.</p>
	<p>PREVIDNO</p> <p>Stroj sme upravljati le ena oseba.</p>
	<p>PREVIDNO</p> <p>Da bi zmanjšali nevarnost električnega udara in poškodb, pred vzdrževanjem in/ali čiščenjem izklopite napravo in jo odklopite iz električnega omrežja.</p>
	<p>PREVIDNO</p> <p>Med normalnim delovanjem mora biti podstavek stroja nameščen ali postavljen nad vtičnico na ravni, stabilni površini.</p>
	<p>OPOMBA</p> <p>Ta naprava uporablja odklopnik za zaščito pred požarom in električnim udarom.</p>
	<p>PREVIDNO</p> <p>Ne naslanjajte se na napravo, ko je spodnja plošča odstranjena. Pazite, da se naprava ne prevrne. Zgornjo ploščo ohranjajte blizu srednjega položaja.</p>

Mednarodni simboli

	Izklop
	Vklop
	Vroča površina
	Nevarnost električnega udara
	Ozemljitvena sponka
	Ozemljitev
	Vlažne razmere
	Začetek delovanja
	Previdnost – Opozorilo

**IZKLJUČNO ZA UPORABO S STRANI
USPOSOBLJENEGA OSEBJA**

Čestitke!

Vaša odločitev za nakup stroja za toplotno varjenje podjetja Insta Graphic Systems je pametna poslovna poteza. Oprema podjetja Insta je plod vrhunskega inženirstva in preizkušene zasnove. Vaš novi stroj, skupaj z ugledom podjetja Insta na področju inovacij v tehnologiji toplotnega varjenja, vam zagotavlja, da boste še dolga leta lahko ponujali najboljše okrašene podlage.

Ta priročnik vsebuje postopke za namestitev, delovanje in vzdrževanje vašega stroja serije 256 ter preprosta navodila za vzdrževanje na kraju samem.

Vaš stroj modela 256 bo imel dolgo in brezhibno življenjsko dobo. Preberite ta priročnik. Hranite ga pri stroju; je vaš ključ do pravilnega delovanja in dolgotrajne uporabe.

Splošni opis

Model 256 je ročni stroj z odklopno ploščo, ki lahko ustvari izjemen pritisk, enakomerno porazdeljen po celotni površini plošče velikosti 16 x 20 palcev. Stroj 256 je opremljen tudi z mehanizmom za hitro menjavo spodnje plošče, ki omogoča njeno zamenjavo ali zasuk v nekaj sekundah. Grelna plošča ima vgrajen cevast grelni element, ki je gosto navit, da zagotavlja hitro segrevanje ter konstantne, dolgotrajne in enakomerne temperature.

Omejena garancija za stroj

Insta Graphic Systems jamči, da ta stroj za toplotno tesnjenje, če se uporablja v normalnih pogojih, nima proizvodnih napak v materialu in izdelavi za obdobje enega (1) leta za dele (doživljenjska garancija za grelni element) in 90 dni za delo od datuma izdaje računa.

Ta garancija velja le, če podjetje Insta prvotnemu kupcu odobri vrnitev izdelka v tovarno v Cerritosu v Kaliforniji s predplačanim prevozom in le, če se po pregledu izkaže, da je izdelek okvarjen.

Ta garancija ne velja za noben stroj, ki je bil izpostavljen napačni uporabi, malomarnosti ali je bil poškodovan naključno ali namerno.

Insta ne odgovarja za poškodbe, izgube ali škodo, ki neposredno ali posredno izhajajo iz uporabe ali nezmožnosti uporabe izdelka.

Znesek nobene odškodninske zahteve ne sme presehati prodajne cene izdelka ali dela, na katerega se zahteva nanaša.

Glejte informacije o podaljšanem garancijskem roku na str. 21.

Za prihodnjo uporabo izpolnite naslednje podatke:

MODELNA _____

ŠTEVILKA: SERIJSKA _____

ŠTEVILKA: DATUM _____

PROIZVODNJE: DATUM _____

NAKUPA: PRODAJALEC: _____

**IZKLJUČNO ZA UPORABO S STRANI
USPOSABLJENEGA OSEBJA**

Namestitev

MODEL 256-S, 120 VOLT



Uporabite **ločen** 15-amperski izmenični tokokrog. Uporabljajte samo industrijske podaljške z ustrežno debelino žice: žico velikosti 16/3 za razdalje do 25 čevljev in žico velikosti 14/3 za razdalje do 50 čevljev.

MODEL 256-N, 230 VOLT



Uporabite **namenski** 12-amperski izmenični tokokrog. Uporabljajte izključno industrijske podaljške z ustrežno debelino žice (2,5 mm²).

POMEMBNO



Napravo je treba priključiti v ustrezno vtičnico z ustrežno velikostjo in nazivno močjo. Enako pomembno je, da mora omrežna napetost zadostovati za to napravo ter za *druge naprave, ki delujejo v tem tokokrogu.*

Tehnične specifikacije

Napetost **120 voltov izmenične napetosti**
50/60 hercev

Model 256-S 120 V 1750 W 14,6 A

Napetost **230 voltov izmenične napetosti** 50/60 Hz

Model 256-N 230 V 2200 vatov 9,6 amperov

Teža stroja (suho) 107 funtov 48,5 kg

Teža pri pošiljanju (suha) 122 funtov 55,3 kg

Stopnja zaščite

Stopnja zaščite IP (Ingress Protection) tega stroja v skladu z IEC 60529 je:

IP54 = IP

1-številk = 5 (zaščita pred prahom) 2-številk = 4 (brizganje)

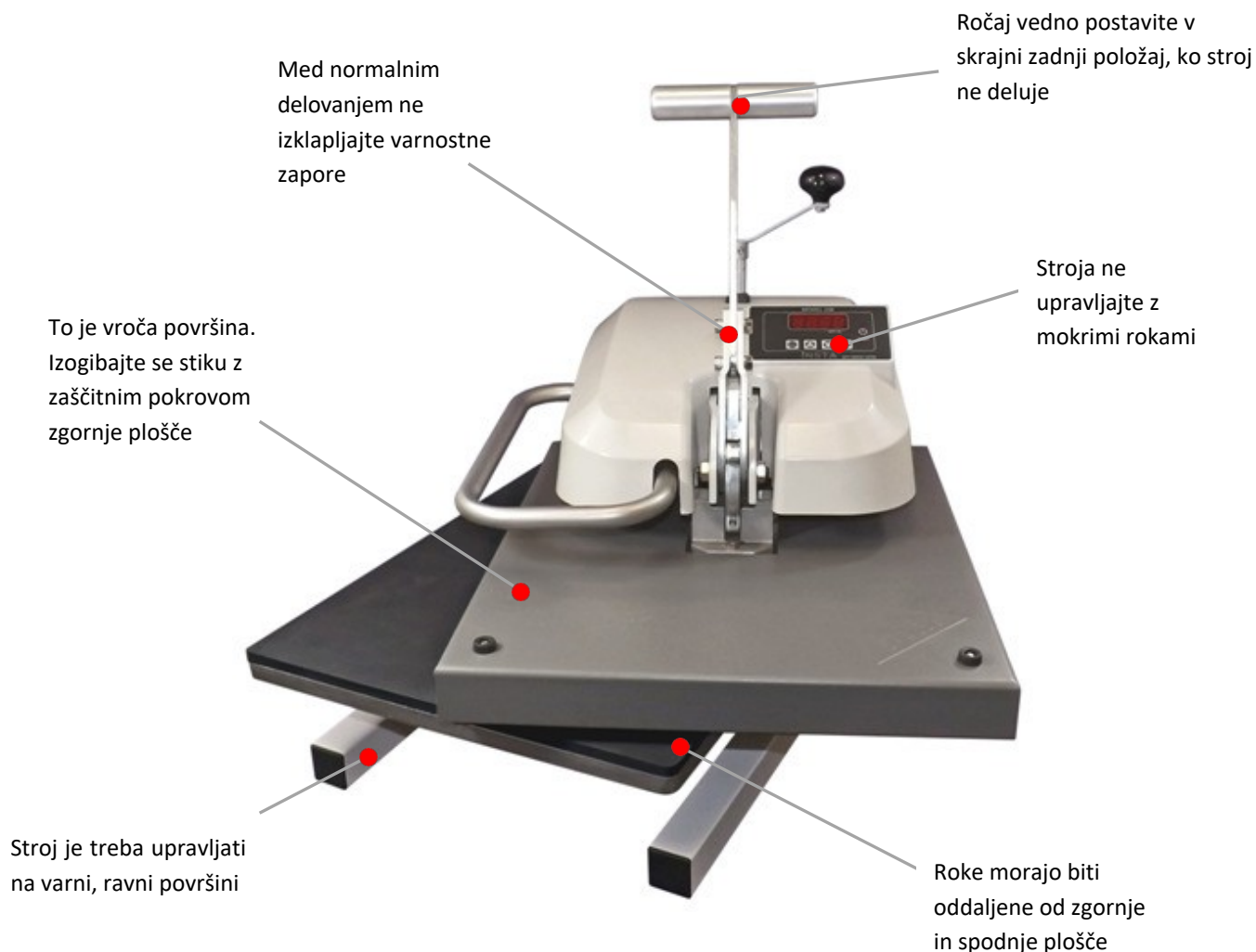
1. Številka	Zaščita pred trdnih predmetov	2. številka	Zaščita pred vlage
0	Ni zaščiten	0	Ni zaščiten
1	Predmeti, večji od 50 mm	1	Kapljajoča voda
2	Predmeti, večji od 12 mm	2	Kapljajoča voda pri nagibu navzgor do 15°
3	Predmeti, večji od 2,5 mm	3	Brizganje vode
4	Predmeti, večji od 1 mm	4	Brizganje vode
5	Zaščita pred prahom	5	Vodni curki
6	Ne prepušča prahu	6	Burno morje
--	---	7	0,15 m – 1 m potop
--	---	8	+1 m potop

OPOMBA:

IEC 60529 ne določa učinkovitosti tesnjenja proti naslednjemu: mehanska poškodba opreme; nevarnost eksplozije; določene vrste tekočin, npr. tiste, ki nastanejo zaradi kondenzacije; korozivne pare; glive; škodljivci.

**IZKLJUČNO ZA UPORABO S STRANI
USPOSOBLJENEGA OSEBJA**

Diagram varnostnih in nevarnih območij



Delovno okolje

Za čim večjo varnost uporabnika poskrbite, da so izpolnjeni naslednji pogoji delovanja:

1. Po razpakiranju naprave zavrtite ročaj za pritisk (ki se nahaja za zgornjega ohišja) v smeri urinega kazalca, da se sprostí pritisek valja.
 2. Stroj je postavljen na ravno, nevljivo površino
 3. Površina mora prenesti najmanj 300 funtov (136 kg).
 4. Delovni prostor ne omejuje dostopa do glavnega stikala za vklop ali napajalnega kabla.
 5. Delovni prostor je brez kakršnih koli tekočin.
 6. Napajalni kabel ni preveč napet.
 7. Naprava je priključena na prenapetostno zaščito.
- Izvedba teh korakov je ključnega pomena za zagotovitev in zagotavljanju dolge, brezhibne življenjske dobe vašega Nastavitev naprave

**IZKLJUČNO ZA UPORABO S STRANI
USPOSOBLJENEGA OSEBJA**

Nastavitev stroja

Ko boste napravo pravilno namestili, boste želeli nastavitve prilagoditi svojim potrebam.

1. Vklonite napravo

Priključite napravo v vtičnico, vklopite glavno stikalo za napajanje in pritisnite gumb **POWER** na nadzorni plošči.



Na zaslon bo za kratek čas prikazana številka revizije programa krmilnika.

2. Nastavite delovno temperaturo

- a. Če temperatura ni prikazana, pritisnite **Pritisnite tipko MODE**, da temperatura preklopite na zaslon.



OPOMBA:
Če je temperatura plošče **NIŽJA OD 225 °F ALI 107 °C**, bo krmilnik prikazal »Lo F« ali »Lo C«, odvisno od enot, na katere je nastavljen.

- b. Pritisnite **gumb SET**, da se prikaže trenutno nastavljena temperatura.



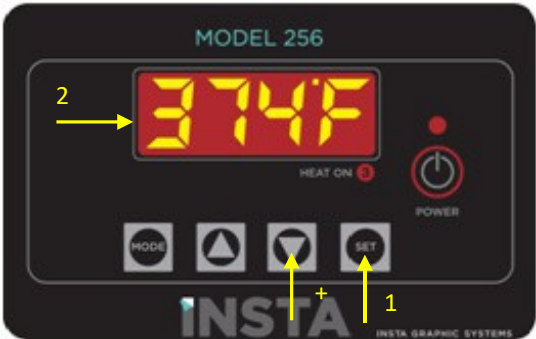
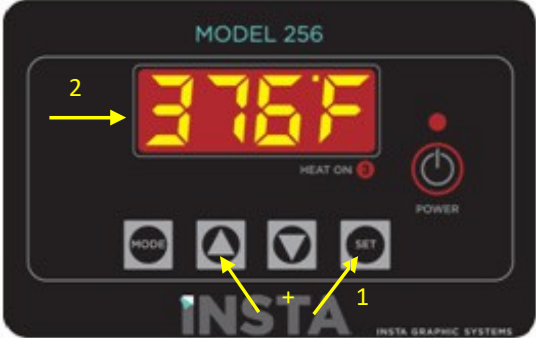
Za zvišanje temperature pridržite tipki **SET** in **UP**.



Za znižanje temperature pridržite tipki **SET** in **DOWN**.



3. Pustite napravi čas, da se segreje



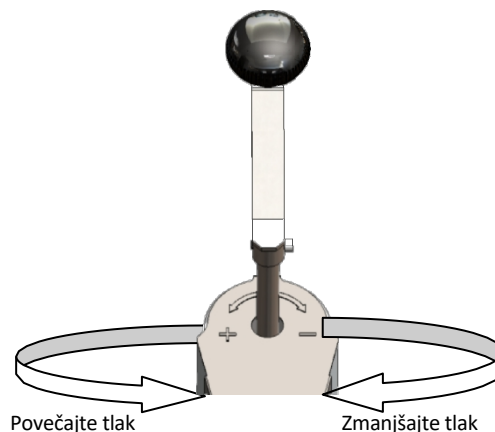
OPOMBA:
 Segrevanje lahko traja od 20 do 45 minut odvisno od nastavljeni Pu ne ne naprave brez nadzrta! tavljeni av

**IZKLJUČNO ZA UPORABO S STRANI
USPOSABLJENEGA OSEBJA**

4. Nastavite želeni tlak

Nastavite ročico za tlak, ki se nahaja za zgornjim ohišjem.

- a. Vrtite ročico **v smeri urinega kazalca**, da **zmanjšate** tlak.
- b. Vrtite ročico **v nasprotni smeri urinega kazalca**, da **povečate** tlak.



OPOMBA:

Z višanjem tlaka se poveča sila, potrebna za zapiranje plošč. Da bi preprečili poškodbe uporabnika ali poškodbe stroja, ne poskušajte plošč zapirati na silo pri zelo visokih vrednostih tlaka.



5. Nastavite čas nanašanja

- a. Pritisnite tipko **MODE**, da preklopite na prikaz časa.



- b. Pritisnite **SET**, da prikažete čas nanašanja.



Če želite podaljšati čas nanašanja, hkrati pritisnite in držite tipki **SET** in **UP**.



Če želite skrajšati čas delovanja, pridržite tipki **SET** in **DOWN**.



OPOMBA:

Ob dvigu ročaja se lahko oglasi pokajoč zvok. To je normalno in je posledica podtlaka, ki nastane med površinama plošč. Pri redni uporabi se bo zvok zmanjšal.



IZKLJUČNO ZA UPORABO S STRANI USPOSOBLJENEGA OSEBJA

Osnovno delovanje

1. Z ročajem iz nerjavečega jekla odklopite zgornjo ploščo v desno.
2. Podlago položite na spodnjo ploščo.
3. Namestite prenos ali napis na podlago.
4. Z ročajem iz nerjavečega jekla odklopite zgornjo ploščo nazaj.
5. Zaprite plošči tako, da z obema rokama potegneta ročaj navzdol, dokler se stroj samodejno ne zaklene.

OPOMBA:



Ne poskušajte plošč zapreti na silo. To lahko povzroči poškodbe uporabnika ali poškodbe stroja.

6. Števec se bo samodejno vklopil, ko se plošči zapreta. Ko števec doseže ničlo, se oglasi zvočni signal.
7. Sprostite zaporo ročaja in ročaj potegnite povsem nazaj, da plošča ostane dvignjena. Odmaknite zgornji del in odstranite podlago.

OPOZORILO:



Za odpiranje in zapiranje zgornje plošče uporabljajte izključno ročaj iz nerjavečega jekla. Zgornje plošče ne potiskajte ali vlecite, da bi odprli ali zaprli zgornji del naprave.

OPOZORILO:



Pri zamenjavi spodnje plošče dvignite zgornjo ploščo in jo ohranite blizu srednjega položaja. Ne naslanjajte se na stroj, da se ne bi prevrnil.

Značilnosti krmilnika

Osnovne funkcije krmilnika

Ta krmilnik ima dve (2) glavni krmilni funkciji:

1. **Temperatura** – temperaturo je mogoče nastaviti v razponu od 225 do 425 °F (107–218 °C).
2. **Časovnik** – časovnik cikla je mogoče nastaviti od 1 sekunde do 99:00 minut.

Nadzor temperature

Nastavitev temperature je mogoča v območju od 225 do 425 °F (107–218 °C). Enoto temperature je mogoče preklopiti med °F in °C, za prilagoditev prikazane temperature pa je mogoče uporabiti temperaturni odklon (glej *napredne funkcije krmilnika na str. 8*). Za nastavitev zelene temperature glejte *poglavje »Konfiguracija stroja«* na str. 5.

Časovnik

Krmilnik je opremljen s časomerom za delovanje, ki odšteva čas in začne oddajati zvočni signal, ko doseže 0. Čas se prikazuje v obliki minute:sekunde, in sicer v razponu od 00:00 do 99:00. Med delovanjem časomera utripata dvopičja (:). Za nastavitev časomera za delovanje glejte poglavje o osnovnih postopkih.

IZKLJUČNO ZA UPORABO S STRANI USPOSOBLJENEGA OSEBJA

Napredne funkcije krmilnika

na sredini plošče.

Samodejno izklapljanje

Funkcija samodejnega izklopa je zasnovana tako, da

Zmanjšajte porabo električne energije, ko je toplotna pečatna naprava Insta v mirovanju. Ko je naprava vklopljena, bo vsak uporabniški vnos, kot je pritisk na tipko ali zagon cikla toplotnega stiskanja, ponastavil časovnik za samodejno izklop.

Avtomatsko izklapljanje ima časovnik, ki ni nastavljen, in traja 2 uri. Privzeto je avtomatsko izklapljanje vklopljeno.

Nastavitev samodejnega izklopa

Avtomatsko izklapljanje je mogoče nastaviti na ON ali OFF.

1. Pritisnite tipko **MODE**, da preklopite na **TIMER**.



2. Pritisnite in držite tipki **UP** in **DOWN** 3 do 5 sekund, da vklopite ali izklopite samodejno izklapljanje.

- a. **EN** pisk pomeni, da je samodejno izklapljanje **IZKLOPLJENO**.
- b. **DVA** piska pomenita, da je samodejno izklapljanje **vklopljeno**.

Spreminjanje temperaturne lestvice

1. Pritisnite tipko **MODE**, da preklopite na **TEMPERATURO**.



2. Pritisnite in držite tipki **UP** in **DOWN** 3 do 5 sekund, da se spremeni temperaturna lestvica.



Nastavitev temperaturnega odklona

1. Preklopite temperaturno lestvico na Fahrenheit.
2. Počakajte, da se temperatura plošče stabilizira. Uporabite merilnik temperature, kot je pirometer ali temperaturne trakovi, da

OPOMBA:

Za največjo natančnost priporočamo, da nastavitve temperaturnega odklona opravite v stopinjah Fahrenheit.

3. Vnesite nastavitve temperaturnega odklona tako, da hkrati pritisnete in 3 do 5 sekund držite tipki **MODE** in **SET**.



4. **XX** je trenutni temperaturni odmik. S pritiskom na tipki **SET** in **UP** povečate odmik. S povečanjem odklona se prikazana temperatura ustrezno poveča.



Pritisnite **SET** in **DOWN**, da zmanjšate odstopanje. Zmanjšanje odstopanja bo zmanjšalo prikazano temperaturo za ustrezno vrednost.



5. Spreminjanje odklona tako, da , da prikaže ugotovite, ali

temperatura ustreza temperaturi, izmerjeni
v koraku 1.

IZKLJUCNO ZA UPORABO S STRANI

USPOSABLJENEGA OSEBJA

6. Ko je dosežen želeni temperaturni odmik, pritisnite in držite **tipki MODE** in **SET 3** do 5 sekund, da zaprete.

+



IZKLJUČNO ZA UPORABO S STRANI USPOSOBLJENEGA OSEBJA

Nasveti za preventivno vzdrževanje

Stroji za toplotno tesnjenje Insta so relativno brez vzdrževanja. Za dolgo in brezhibno delovanje je treba upoštevati naslednje preventivno vzdrževanje:

1. Zgornjo ploščo s teflonskim premazom redno čistite z neabrazivno krpo. Trdovratne madeže lahko odstranite z mineralnim bencinom, ko je plošča ohlajena. Pazite, da ne odrgete teflonskega premaza.
2. Da se podlage ne bi umazale, redno obrišite celotno zunanost stroja, vključno s ploščami, s čisto krpo. Po potrebi za čiščenje **hladnega** stroja uporabite mineralno olje. Ker je mineralno olje vnetljivo, stroja ne čistite z njim, ko je vroč.
3. Redno mazajte spoje in sornike stroja z visokotemperaturnim, netaljivim mazivom (MPPL023). Mesta mazanja so prikazana na naslednji strani.
4. Izogibajte se neposrednemu pritiskanju na predmete, kot so gumbi, zaponke, pritiskalne zaponke ali zadrge, ki lahko poškodujejo silikonsko podlogo ali opraskajo s teflonom prevlečeno grelno ploščo.

Splošno vzdrževanje

Priporočljivo je, da imate na voljo naslednje predmete:

1. Križni izvijač
2. Klešče z izoliranim ročajem
3. Komplet metričnih imbus ključev
4. Posebno večnamensko mazivo MPPL023

Z zgoraj navedenimi predmeti bi morali biti sposobni opraviti večino splošnih vzdrževalnih del in popravil.



OPOZORILO:

Ne poskušajte zgornje plošče odstraniti sami.

Zamenjava silikonske podloge

1. Prepričajte se, da je spodnja plošča ohlajena. Odstranite spodnjo ploščo s podstavka stroja.
2. Za čiščenje površine spodnje plošče uporabite **blago topilo**, kot je **mineralni bencin** za čiščenje površine spodnje plošče.
3. Tako silikonska podloga kot spodnja plošča morata biti popolnoma suhi in čisti (po uporabi topila počakajte vsaj 45 minut), preden začnete z lepljenjem.
4. Za pritrditev silikonske podloge na spodnjo ploščo uporabite tubo lepila MPPC006. Po spodnji plošči nanesite tanek in enakomeren sloj lepila. Odstranite vse ostanke lepila s stranskih robov spodnje plošče.
5. Hitro namestite silikonsko podlogo. Poskrbite, da se ne tvorijo zračni mehurčki.
6. Odstranite odvečno lepilo z robov plošče. Ploščo obrnite, tako da je podloga obrnjena navzdol, in pustite, da se lepilo strdi 24 ur pri sobni temperaturi.

OPOMBA:

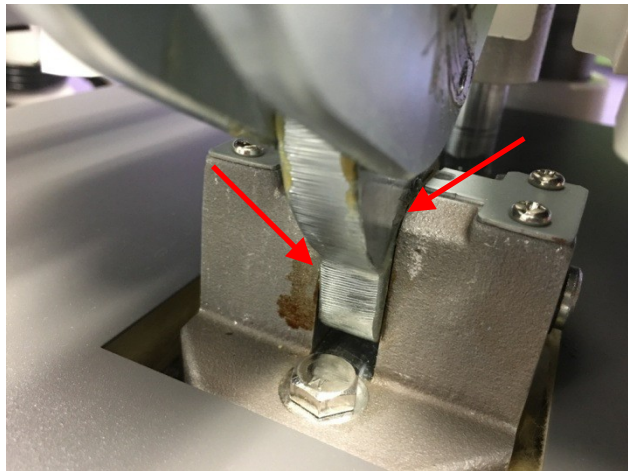
Preberite in upoštevajte vsa navodila na embalaži lepila.

Za enakomerno nanos lepila na spodnjo ploščo priporočamo uporabo lopatice za kit ali podobnega orodja.

**IZKLJUČNO ZA UPORABO S STRANI
USPOSOBLJENEGA OSEBJA**

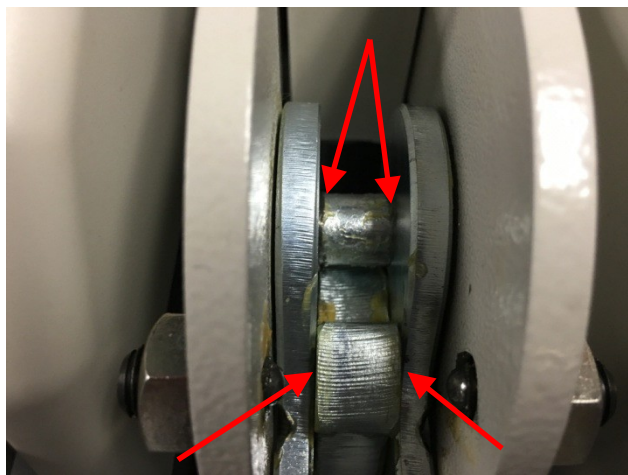
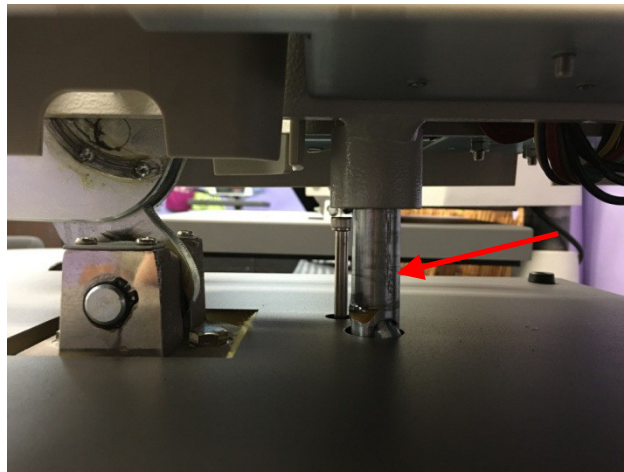
Priporočena mesta za mazanje

Previdnost: Uporabljajte izključno mazivo za visoke temperature!

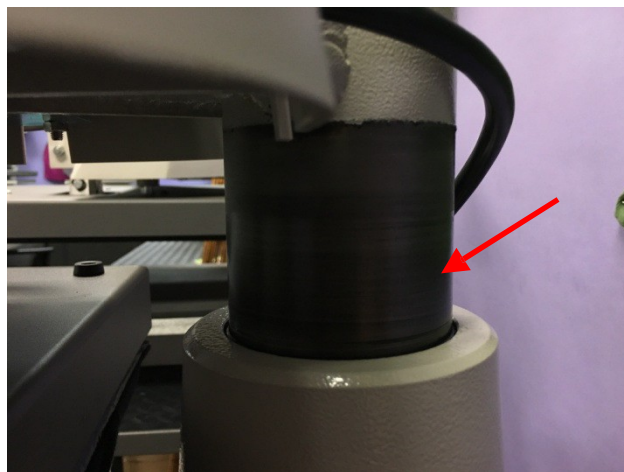


Ti dve reži namažite z mazivom od zgoraj in poskrbite, da mazivo doseže osrednji sornik.

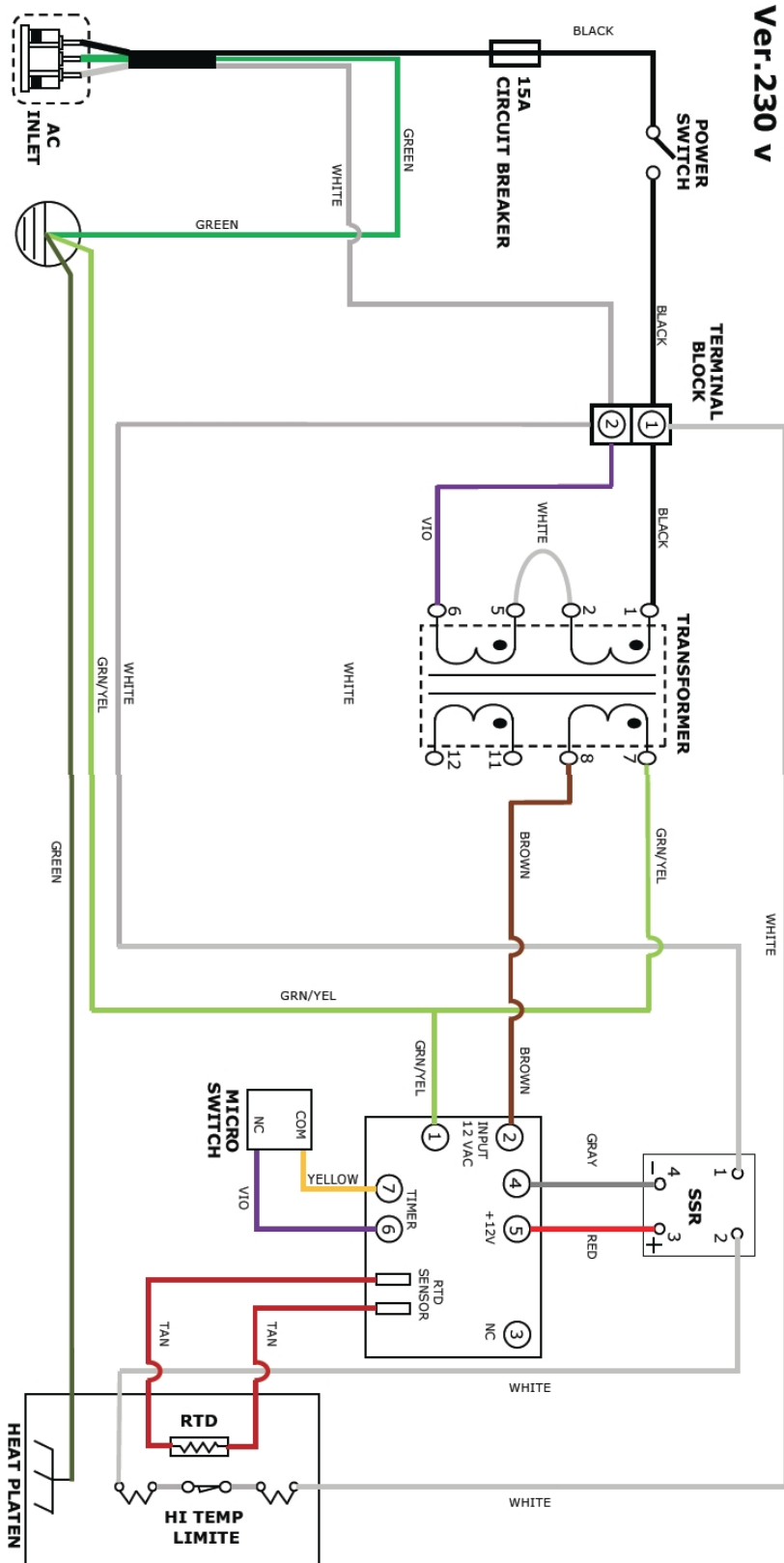
Pri normalni uporabi priporočamo enkrat na mesec.



Te štiri reži namažite z majhno količino maziva. Pri normalni uporabi priporočamo enkrat na mesec.



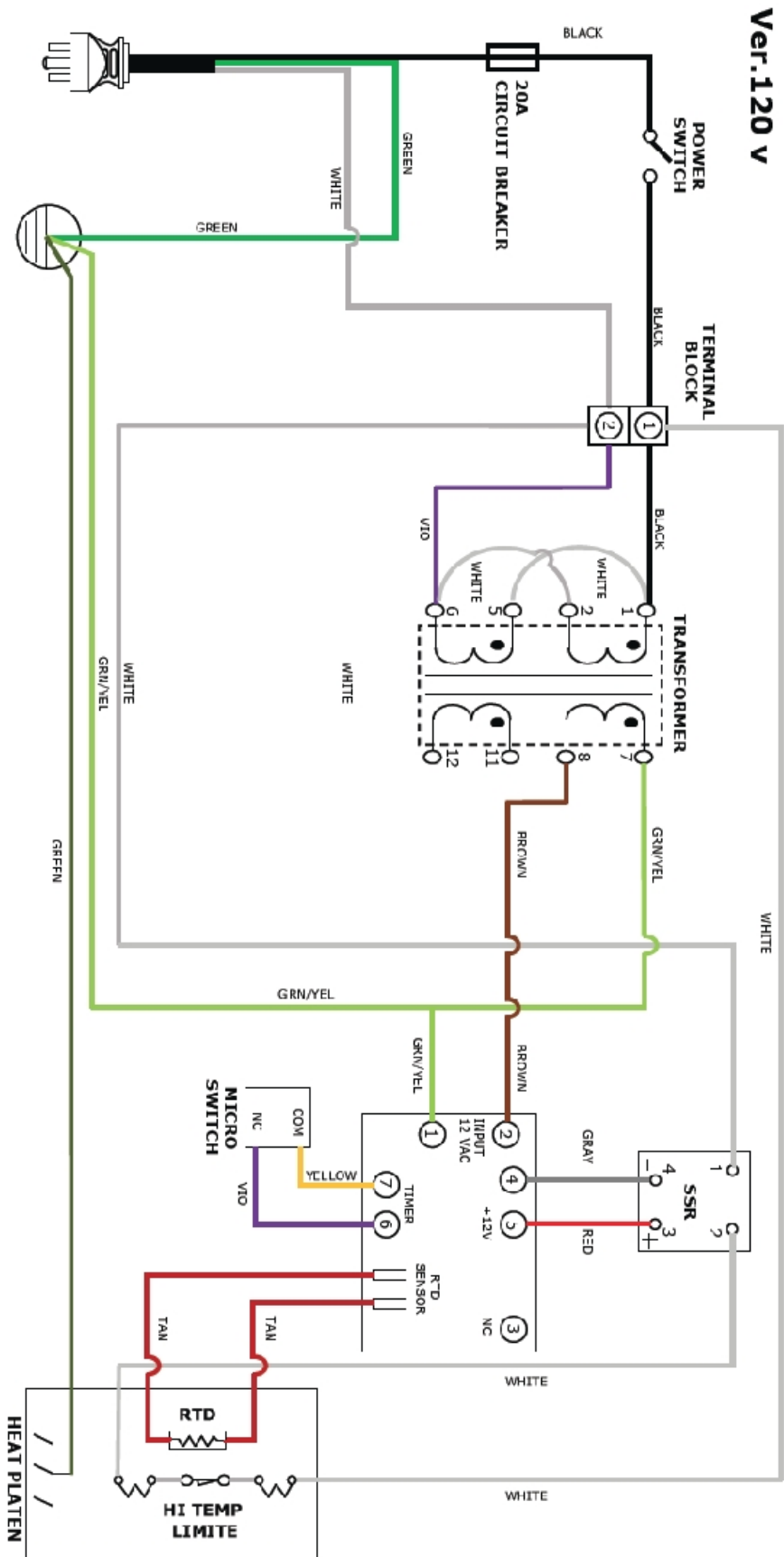
IZKLJUČNO ZA UPORABO S STRANI
USPOSOBLJENEGA OSEBJA



ELEKTRIČNI SCHEMATIK MODELA
256-N

IZKLJUČNO ZA UPORABO S STRANI
USPOSOBLJENEGA OSEBJA

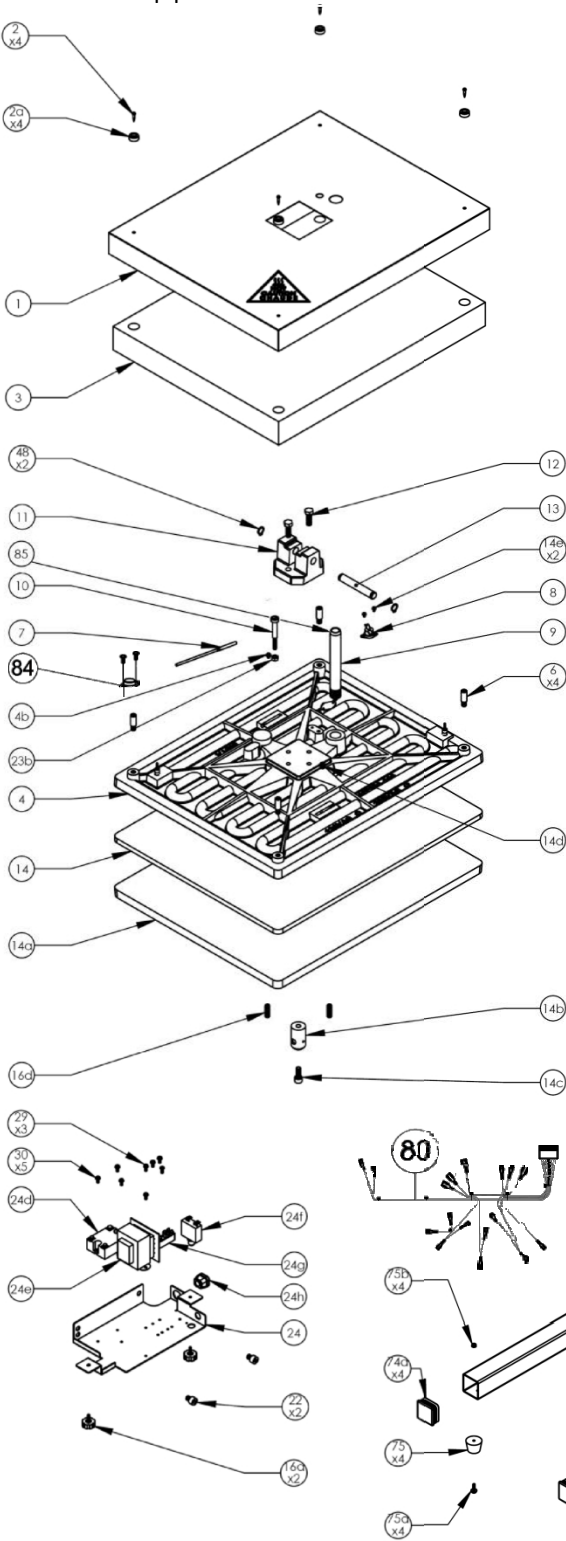
SCHEMA OŽIČENJA MODELA 256-S



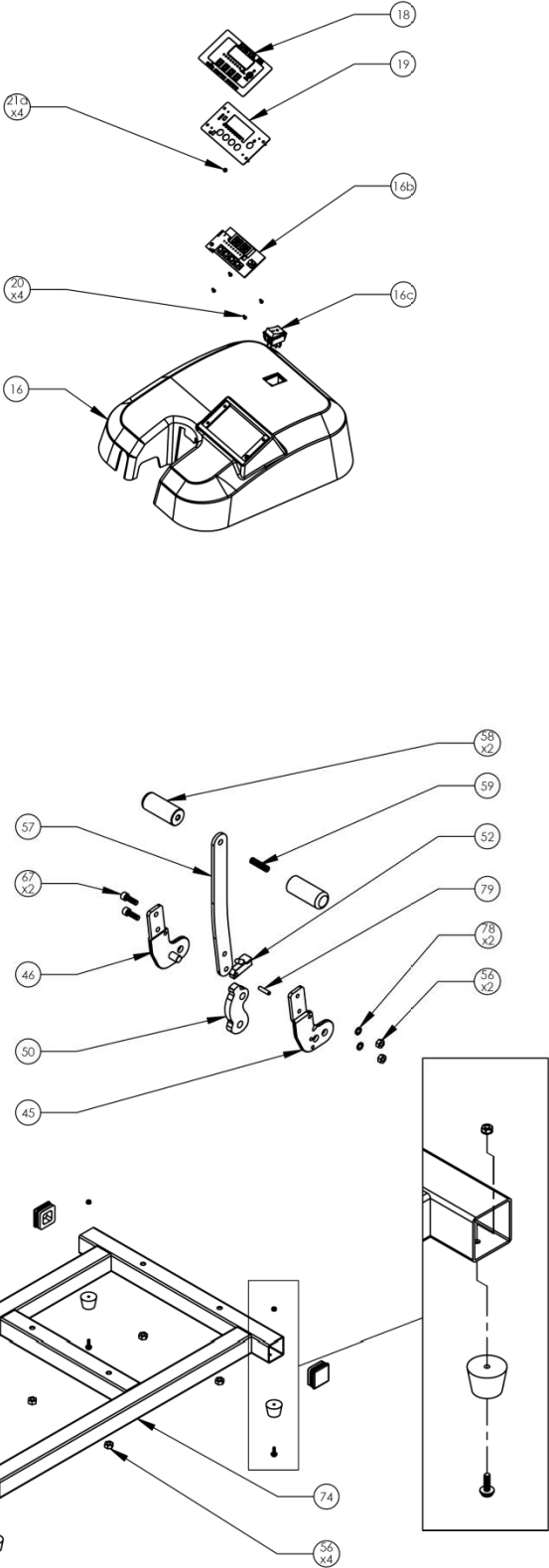
**IZKLJUČNO ZA UPORABO S STRANI
USPOSOBLJENEGA OSEBJA**

MODEL 256 RAZSTAVLJENI

PRIKAZ A1 – Sklop plošče



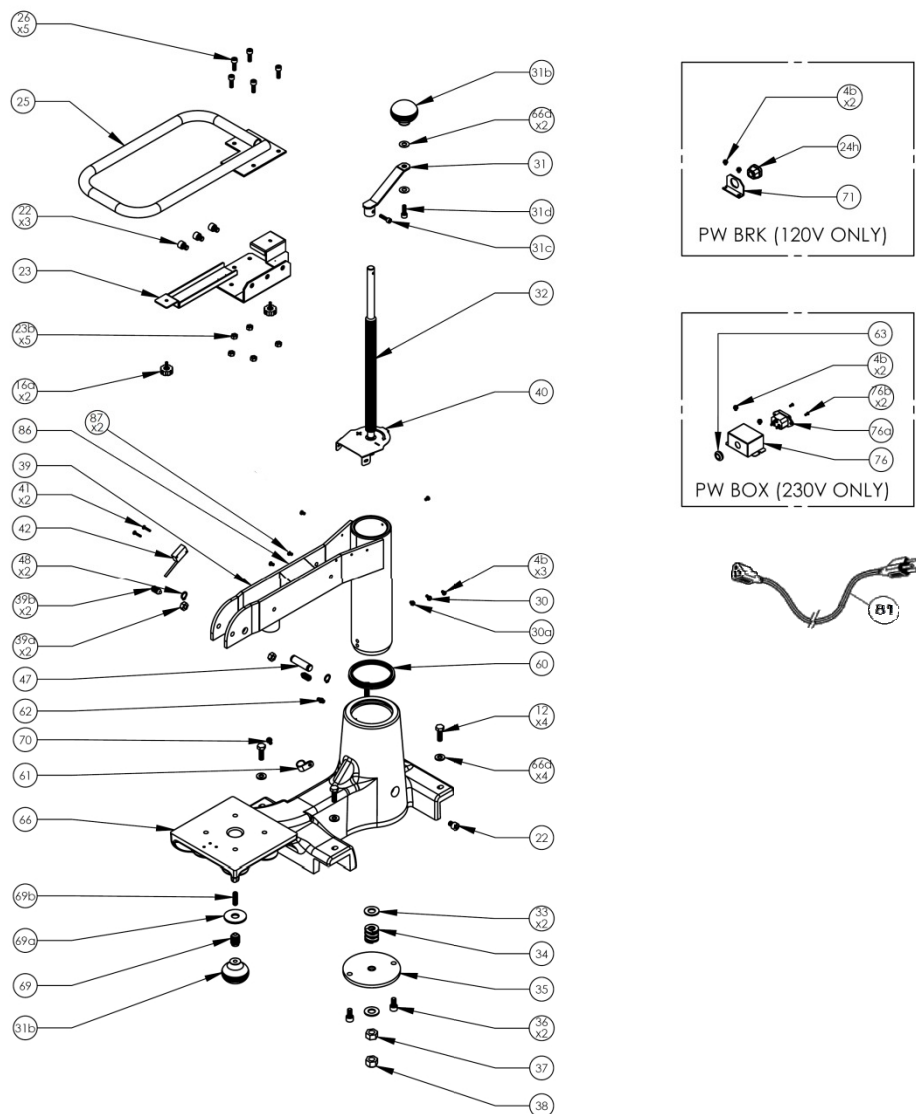
A2 – Sestav zgornjega okvira



IZKLJUČNO ZA UPORABO S STRANI
USPOSABLJENA OSEBJA

A3 – Sestava osnovnega okvira

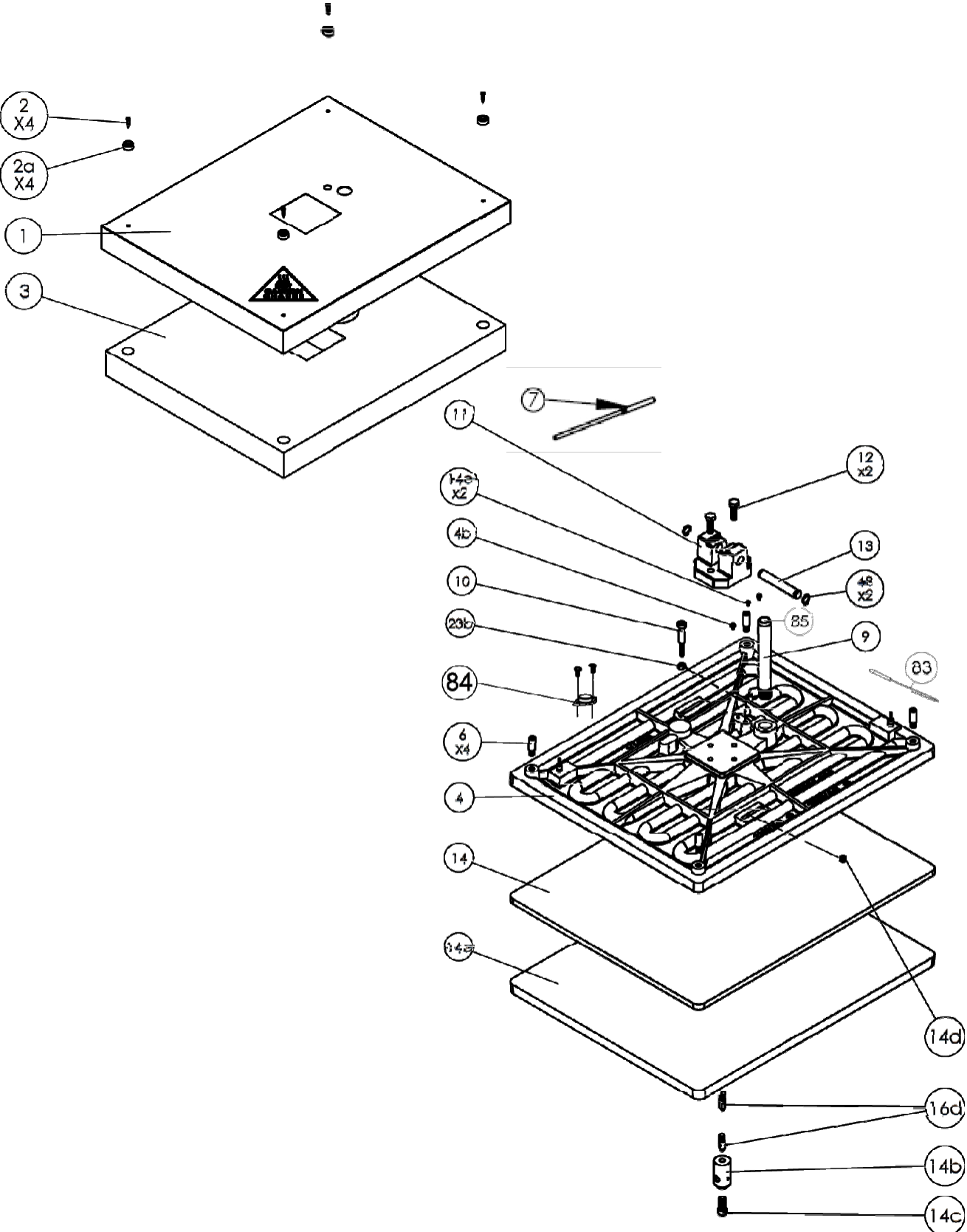
MODEL 256 PODSKLOPI



ŠT. ARTIKLA	ŠTEVILKA SKLOP	OPIS	STRAN
A1	MB256-001	SKLOP PLOŠČE	13 – 14
A1-01	MT256-003-120	PLOŠČA UP ER, 16x20 – IZVEDBA 120 V	13 – 14
A1-02	MT256-000-120	CELOTNA SKLOPNA ZGORNJA PLOŠČA ¹ – IZVEDBA 120 V	13 – 14
A1-03	MT256-003-230	Zgornja plošča, 16x20 – različica 230 V	13 – 14
A1-04	MT256-000-230	CELOTNA SKLOPNA ZGORNJA PLOŠČA ¹ – IZVEDBA 230 V	13 – 14
A2	MB256-002	ZA SKLOP OKVIRA	15–16
A3	MB256-003	SKLOP OSNOVNEGA OKVIRA	17

IZKLJUČNO ZA UPORABO S STRANI
USPOSOBLJENEGA OSEBJA

A1 – SKLOP PLOŠČE 16 x 20



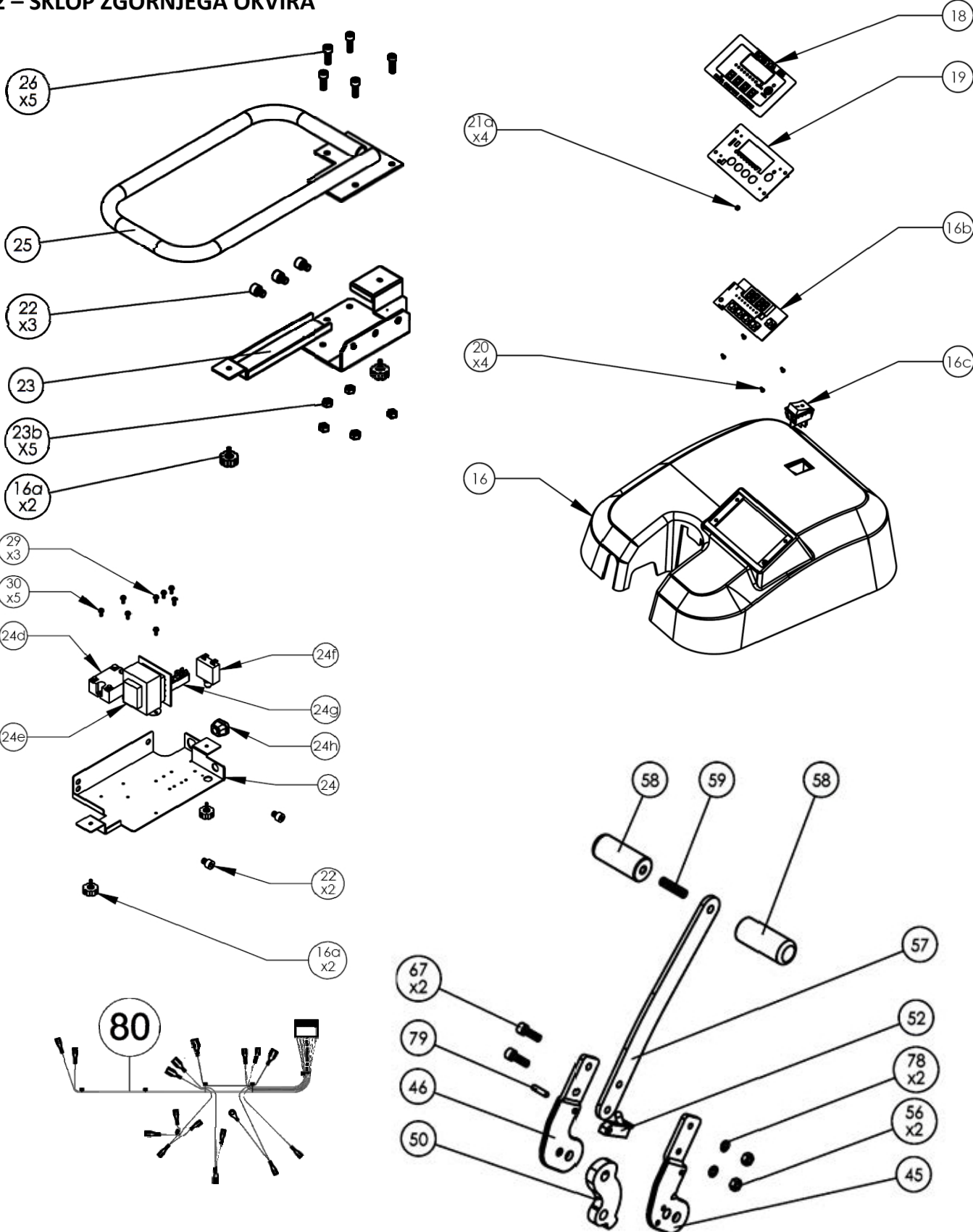
**IZKLJUČNO ZA UPORABO S STRANI
USPOSOBLJENEGA OSEBJA**

ŠT. ARTIKLA	ŠT. DELA/SKLOP	OPIS	KOLIČINA
1	MP256-001	TOPLOTNI ŠČIT	1
2	MH001-M04-009	VIJAK, PLOSKA GLAVA, M4 x 15	4
2a	MH007-030	NOGICA IZ SILIKONSKE GUME	4
3	MP256-002	IZOLACIJA IZ STEKLENIH VLAKEN	1
4	MT256-001-120/230	Zgornja plošča, 16 x 20 (120 V ali 230 V) z ožičenjem	1
4b	MH001-M04-004	VIJAK, PLOSKA GLAVA, M4 x 6	6
6	MP256-003	PLASTIČNI DISTANČNIK	4
7	MH256-009-001	SENZOR, RTD TEMP	1
9	MP256-004	VODILNI STOLP	1
10	MH001-M06-012	Vijak z notranjim izvrtinastim glavom, M6 x 60	1
11	MP256-005	VILICA, ZGORNJA PLOŠČA	1
12	MH001-M08-010	VIJAK, ŠESTKOTNA GLAVA, M8 x 25	6
13	MP256-006	ZAPONKA, VILICA	1
14	MPPP041	SILIKONSKA PODLOŽKA 16 x 20	1
14a	MT256-002	SPODNJA PLOŠČA, 16 x 20	1
14b	MP256-009	GRED, SPODNJA PLOŠČA	1
14c	MH001-M08-009	VIJAK, Z VTRESNO GLAVO, M8 x 20	1
14d	MH001-M08-013	Vijak, komplet, M8 x 10	1
14e	MH001-M03-004	VIJAK, PLOSKA GLAVA, M3 x 6	2
16d	MP256-011	VITKA, KOMPLET M8X25	2
48	MH007-019	C-OBROČ, VILICA	4
84	MH009-002	OMEJEVALNIK VISOKE TEMPERATURE (SAMO 230 V)	1
84	MPPT046	OMEJEVALNIK VISOKE TEMPERATURE (SAMO 120 V)	1
85	MPPW700	OGREVALNI KABEL	AR
A1-01	MT256-003-120	Zgornja plošča, 16x20 – različica 120 V	
A1-02	MT256-000-120	CELOTNA SKLOP ZGORNJE PLOŠČE¹ – IZVEDBA 120 V	
A1-03	MT256-003-230	ZGORNJA PLOŠČA, 16x20 – IZVEDBA 230 V	
A1-04	MT256-000-230	CELOTNA SKLOP ZGORNJE PLOŠČE¹ – IZVEDBA 230 V	

1. Kompletna zgornja plošča vključuje ogrevano ploščo ter ožičenje, izolacijo iz steklenih vlaken in zaščitni pokrov.

IZKLJUČNO ZA UPORABO S STRANI
USPOSOBLJENEGA OSOBNIA

A2 – SKLOP ZGORNJEGA OKVIRA

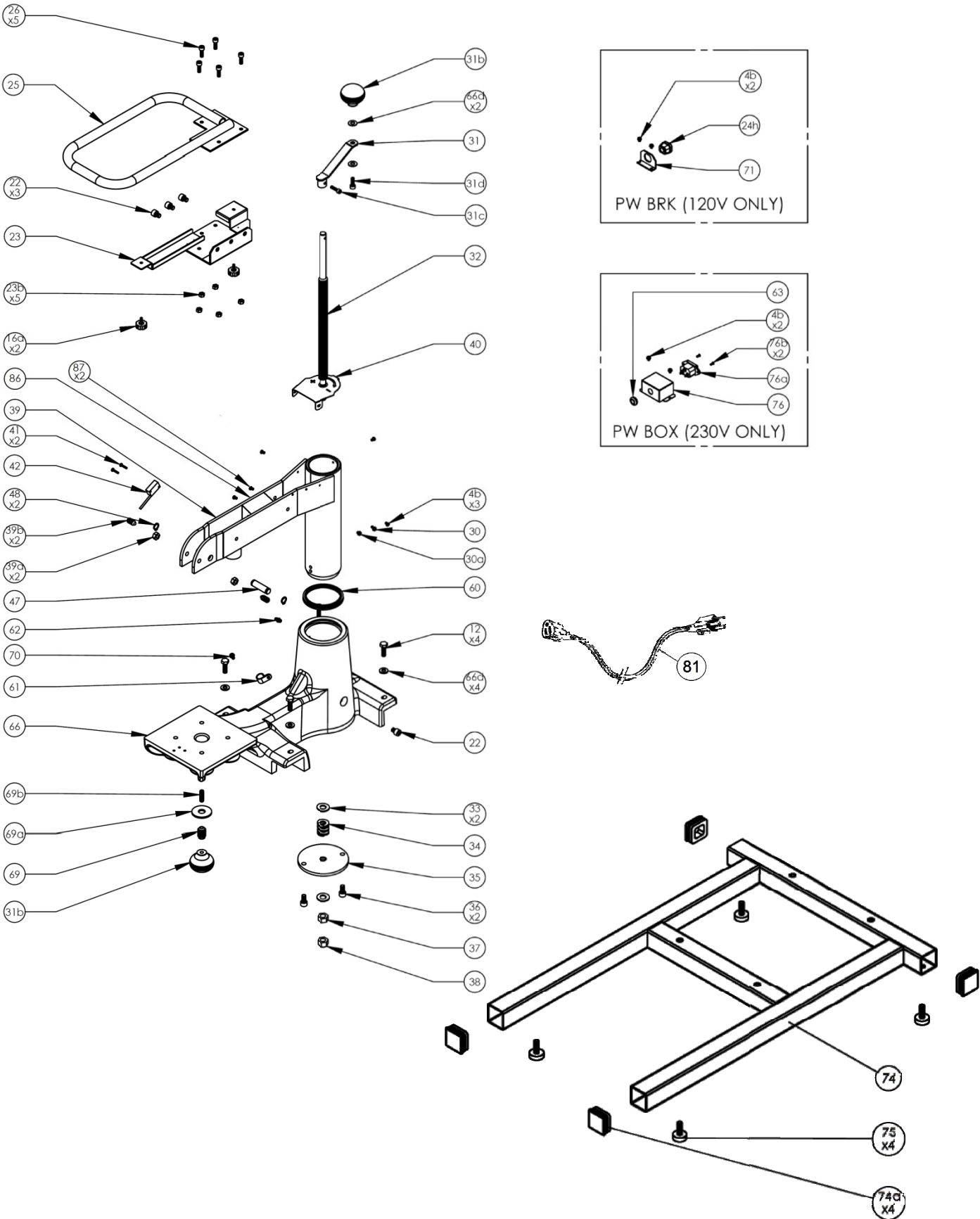


**IZKLJUČNO ZA UPORABO S STRANI
USPOSOBLJENEGA OSEBJA**

ŠT. ARTIKLA	ŠT. DELA/SKLOP	OPIS	KOLIČINA
16	MP256-010	OHIŠJE	1
16a	MH001-M04-005	Vijak s krilcem, ohišje	4
16b	MH006-003	256 DIGITALNI KONTROLER	1
16c	MH004-004	ELEKTRIČNI PREKLOPNIK	1
18	MP256-012	PREKRIVNI KONTROLER	1
19	MP256-013	NOSILEC KONTROLERJA	1
20	MH001-M03-004	VIJAK, PLOSKA GLAVA, M3 x 6	4
21a	MH002-M03-001	MATICA, ŠESTKOTNA, M3	4
22	MH001-M08-014	VIJAK, Z VTRESNO GLAVO, M8 x 10	6
23	MP256-013	SKLOP NOSILCA, VIBRAJSKI ROK	1
23b	MH002-M06-001	MATICA, ŠESTKOTNA, M6	6
24	MP256-014	SKLOP NOSILCA, ELEKTRONIKA	1
24d	MH005-003	TRANZISTORSKO RELE	1
24e	MH008-001	TRANSFORMATOR	1
24f	MH256-004-001	PREKINJALEC (20 A) SAMO 120 V	1
24f	MH256-004-002	PREKINJALEC (15 A) SAMO 230 V	1
24g	MH004-003	PRIKLJUČNA PLOŠČA	1
24h	MB256-007-002	SPONKA, KABEL NAILON	2
25	MP256-015	SKLOP ODKLOPLJIVEGA ROKA	1
26	MH001-M06-013	VIJAK, Z VILICO, M6 x 14	5
29	MH001-M04-006	VIJAK, Z GLOVO, M4 x 10	3
30	MH001-M04-007	VIJAK, PLOSKA GLAVA, M4 x 10 S PODLOŽKO	9
45	MP256-023	NOSILEC ROČICE, DESNI	1
46	MP256-024	NOSILEC ROČICE, LEVI	1
50	MP256-026	KAM	1
52	MP256-027	VARNOSTNA ZAPORA	1
56	MH002-M08-001	MATICA, ŠESTKOTNA, M8	2
57	MP256-028	ROČICA	1
58	MP256-029	ROČAJ ROČICE	2
59	MH001-M10-001	ROČAJ Z ROČAJEM Z NAVOJEM	1
67	MH001-M08-005	VIJAK, Z VILICO, M8 x 28	2
78	MH003-M08-003	PODLOŽKA, 8,3 x 13,6 x 1,6 t	2
79	MP256-033	VZMETNI ZAPONKA	1
80	MB256-004	SKLOP KABELSKEGA SNOPU	1

**IZKLJUČNO ZA UPORABO S STRANI
USPOSOBLJENEGA OSEBJA**

A3 – SKLOP OSNOVNEGA OKVIRA



**IZKLJUČNO ZA UPORABO S STRANI
USPOSOBLJENEGA OSEBJA**

ŠT. ARTIKLA	ŠT. DELA/SKLOP	OPIS	KOLIČINA
4b	MH001-M04-004	VIJAK, PLOSKA GLAVA, M4 x 6	6
12	MH001-M08-010	VIJAK, ŠESTKOTNA GLAVA, M8 x 25	6
22	MH001-M08-002	Vijak, z notranjim izvrtinastim glavom, M8 x 10	6
24h	MH007-025	SPONKA ZA KABEL	2
31	MP256-016	ROČAJ ZA PRITISK	1
31b	MP256-017	Vrtljivi gumb za tlak	1
31c	MH001-M06-011	VIJAK, Z VTRESNO GLAVO, M6 x 20	1
31d	MH001-M08-011	VITKA, Z VILICO, 5/16-18 x 0,750" LG	1
32	MP256-018	GRED, TLAČNA ROČICA Z NAVOJEM	1
33	MH003-M13-001	PODLOŽKA, PLOSKA, 13,5 x 27 x 2	2
34	MP256-019	JEKLENA VZMET	1
35	MP256-020	PRILAGODLJIVA PODLOŽKA	1
36	MH001-M08-012	VIJAK, Z VTRESNO GLAVO, M8 x 16	2
37	MH002-M12-001	MATICA, ŠESTKOTNA, M12 x P1,25 x 8t	1
38	MH002-M12-002	MATICA, ŠESTKOTNA Z ZAPOROM, M12 x P1,25	1
39	MP256-021	SKLOP ROČICE	1
39a	MH002-M10-001	MATICA, ŠESTKOTNA, M10	2
39b	MH256-007-001	BAT	2
40a	MP256-022	KRIJEM ROČAJA ZA TLAK	1
41	MH256-001-001	VIJAK, M3X16	1
42	MH007-003	MIKROSTIKALO	1
47	MP256-025	PRST ZA ROČICO	1
48	MH007-019	C-OBROČ, ZAPONKA	4
60	MH007-033	GUMIJASTI O-PRSTAN DH75-85-4,5/6	1
61	MH007-025	KABELSKA SPONKA	2
62	MH007-031	MAZALNA NAPRAVA	1
63	MH007-026	KABELSKA SPONKA, NAPAJALNI KABEL (SAMO 230 V)	1
66	MT256-003	OSNOVA	1
66d	MH003-M08-004	PODLOŽKA, 8,5 x 18 x 2	4
69	MB256-001-001	VITEL, HITRA ZAMENA	1
69a	MH256-003-001	PODLOŽKA, PLOSKA, ID1 4xOD41 x3t,	1
69b	MH256-001-002	VIJAK, Z VTRESNO GLAVO 5/16-1 8x1 "L	1
70	MH001-M05-001	Vijak s ploščato glavo, M5 x 10	4
71	MP256-031	NOSILEC	1
74	MP256-032	H-OKVIRNA OSNOVA	1
74a	MH007-028	KAPICA, KONEC CEVI	4
75	MH007-029	GUMIJASTA NOGICA ZA NASTAVITEV	4

**IZKLJUČNO ZA UPORABO S STRANI
USPOSOBLJENEGA OSEBJA**

ŠT. ARTIKLA	ŠT. DELA/SKLOP	OPIS	KOLIČINA
76a	MB256-007-003	ELEKTRIČNA OMARICA (SAMO 230 V)	1
76b	MH256-001-003	VIJAK, STD P PLOSK M3X6 (SAMO 230 V)	2
81A	MPP90251	NAPAJALNI KABEL, ODSTAVLJIV, 230 V – D	1
81B	MPP90291	NAPAJALNI KABEL, ODSTAVLJIV, 230 V – T	1
86	MH256-007-002	NOSILEC, ROKA	1
87	MH001-M05-001	VIJAK, PLOSKA GLAVA M5X10	2

IZKLJUČNO ZA UPORABO S STRANI
USPOSOBLJENEGA OSEBJA

Opombe:

IZKLJUČNO ZA UPORABO S STRANI
USPOSOBLJENEGA OSEBJA

Opombe:

IZKLJUČNO ZA UPORABO S STRANI
USPOSOBLJENEGA OSEBJA

Opombe:

IZKLJUČNO ZA UPORABO S STRANI

USPOSOBLJENEGA OSEBJA

INSTA GRAPHIC SYSTEMS

Omejena garancija za toplotno stiskalnico

Ta omejena garancija („garancija“) velja izključno za prvotnega končnega uporabnika/maloprodajnega kupca (v tej garanciji imenovan „prvotni kupec“) priloženega izdelka in dodatkov (v tej garanciji skupaj imenovani „izdelek“).

Kaj je zajeto?

- »Izdelek« vključuje stroje, dele in/ali dodatno opremo.
- Razen če v tem dokumentu ni določeno drugače, družba Insta Graphic Systems („Insta“) jamči, da izdelek pri uporabi v normalnih pogojih ne bo imel napak v materialih in izdelavi.

Kako dolgo traja garancijsko obdobje?

- Stroji: doživljenjska garancija na grelni element, eno leto na dele in 90 dni na delo od datuma prvotnega nakupa (končni uporabnik).
- Dodatni deli in dodatna oprema: 90 dni od datuma prvotnega nakupa. Ta garancija ne

krije:

- Fizične poškodbe izdelka;
- poškodbe, povzročene z nepravilno namestitvijo, nepravilno ali nenormalno uporabo, zlorabo, zanemarjanjem ali nesrečo (vključno, vendar ne omejeno na prevoz izdelka brez ustrezne priprave in/ali embalaže);

Ta omejena garancija je NEVELJAVNA, če

- je bil izdelek na kakršen koli način spremenjen ali prilagojen (vključno, vendar ne omejeno na poskus popravila v okviru garancije brez pooblastila podjetja Insta in/ali spremembo/odstranitev serijske številke).
- je garancijsko obdobje poteklo,
- nalepka s serijsko številko manjka ali je neprepoznavna,
- je bila napaka posledica zlorabe, nepravilne uporabe, ki ni v skladu z navodili v priročniku za izdelek
- je bila okvara posledica višje sile, kot so naravne nesreče, poplave, strele, potresi, vojna, vandalizem, kraja, padci napetosti ali prekinitve napajanja (poškodbe zaradi motenj zaradi nizke napetosti)

Kaj storiti, če menite, da je vaš izdelek upravičen do garancijskega servisa: Takoj sporočite svojo težavo na service@instagraph.com ali pokličite Insta Service Center na številko 800-421-6971. Navedite model, serijsko številko in datum nakupa opreme.

Kaj bo Insta od vas zahtevala?

Po stiku z Insto vas bodo morda prosili, da izdelek dostavite (osebno, če želite) ali pošljete, ustrezno zapakiran in s predplačanim prevozom, na Insto ali v Insta servisni center skupaj z računom

IZKLJUČNO ZA UPORABO S STRANI

USPOSOBLJENEGA OSEBJA

Za vse vrnjene izdelke je potrebno dovoljenje za vrnitev (RA). Če ne pridobite RA, bo pošiljka zavrnjena. **Stroške pošiljanja, pakiranja izdelka in zavarovanja (če to želite) nosite vi. Prav tako ste odgovorni za izgubo ali poškodbo izdelka med pošiljanjem.**

Če izdelek med veljavnim garancijskim obdobjem ne deluje v skladu z zgoraj navedeno garancijo, bo Insta po lastni presoji in na lastne stroške (razen stroškov pošiljanja) popravila okvarjeni izdelek ali del, ali pa stranki dostavila enakovreden izdelek ali del, ki bo nadomestil okvarjeni izdelek. Vsi zamenjani izdelki postanejo last Inste.

Če za izdelek ne velja ta garancija, vam bodo zaračunani vsi stroški storitev in/ali nadomestnih delov/izdelkov po takrat veljavnih objavljenih cenah podjetja Insta, pa tudi stroški prevoza.

Kaj se zgodi, če se Insta odloči za zamenjavo vašega stroja?

Ko Insta odobri zamenjavo stroja, bo Insta poslala nadomestni stroj in izdala pooblastilo za vrnitev izdelka. Kupcu se bo nov stroj zaračunal ob odpremi. Ko bo stroj vrnjen in bo garancija potrjena, bo kupec prejel dobropis/povračilo. Nadomestni stroj, ki ga prejmete, bo pokrit z ostankom omejenega garancijskega roka, ki je preostal na originalnem izdelku, plus dodatnih trideset (30) dni. Nadomestni stroj, ki vam je bil poslan, boste obdržali, vaš originalni stroj pa postane last podjetja Insta.

TA GARANCIJA NADOMEŠČA VSE DRUGE GARANCIJE, PISNE ALI USTNE, NE GLEDE NA TO, ČE SO IZRAŽENE Z ZAGOTOVILOM, OBLJUBAMI, OPISOM, RISBO, MODELOM ALI VZORCOM. VSE DRUGE GARANCIJE, RAZEN TE, NE GLEDE NA TO, ČE SO IZRAŽENE ALI IMPLICITNE, VKLJUČNO Z IMPLICITNIMI GARANCIJAMI O PRIMERNOSTI ZA PRODAJO IN PRIMERNOSTI ZA DOLOČEN NAMEN, SO S TEM IZKLJUČENE. INSTA NE PREVZEMA ODGOVORNOSTI ZA NAPAKE KAKRŠNE KOLI VRSTE, RAZEN KOT JE DOLOČENO V TEM DOKUMENTU.

Ta omejena garancija (in obveznost podjetja Insta do vas) se ne sme na noben način spremeniti, razen če vi in podjetje Insta podpišeta isti dokument, v katerem (1) navajamo izdelek in datum vašega nakupnega računa, (2) opisujemo spremembo te garancije in (3) se strinjamo s to spremembo.

Pomembno:

Priporočamo, da shranite ves originalni embalažni material za primer, da boste morali izdelek poslati.



13925 E. 166th St. • Cerritos, CA ZDA 90702 • (800) 421-6971 • Faks (562) 404-3010

Naročila delov • (800) 426-3609 • (562) 404-3000, notranja številka 215

Tehnična podpora • (800) 426-3609 • (562) 404-3000, notranja številka 208

Popravila v servisu • (800) 426-3609