

OtterPro

80x100 sík hőprés

71-052

FELHASZNÁLÓI KÉZIKÖNYV

Kérjük, használat előtt tanulmányozza át alaposan, és őrizze meg!



BIZTONSÁGI ELŐÍRÁSOK

A készülék használata előtt figyelmesen olvassa el a használati útmutatót.



1. Ne érjen forró felületekhez, használat közben mindig viseljen védőkesztyűt.
2. A készüléket gyermekek kizárólag szigorú felügyelet mellett használhatja. A gép felnőtt által történő használata közben gyermek csak szigorú felügyelet mellett tartózkodhat a gép közelében!
3. Ne hagyja felügyelet nélkül a készüléket működés közben.
4. Soha ne próbálja meg szétszerelni a készüléket.
5. FIGYELMEZTETÉS: Ne működtesse a készüléket, ha láthatóan sérült.
6. FIGYELMEZTETÉS: A készülék elhelyezésekor ügyeljen arra, hogy a tápkábel ne legyen beszorulva vagy sérült.
7. Ne merítse vízbe a készüléket.
8. Tartsa távol a készüléket tűztől vagy nyílt lángtól.
9. Ne ejtse le, ne üsse meg és ne lyukassza ki a készüléket.
10. Ne tegye ki a készüléket esőnek vagy nedvességnek.
11. A készüléket csak rendeltetésszerűen használja.
12. Győződjön meg róla, hogy a készülék körüli terület gyúlékony anyagoktól mentes.
13. Hagyja a készüléket teljesen lehűlni, mielőtt mozgatja vagy tárolja.
14. A készülék gyártója által nem ajánlott tartozékok használata sérüléseket okozhat.
15. Végezzen rendszeres karbantartási ellenőrzést a gyártó ajánlásainak megfelelően.
16. A javításokat szakképzett szerelővel végeztesse.

Villamosenergia biztonság

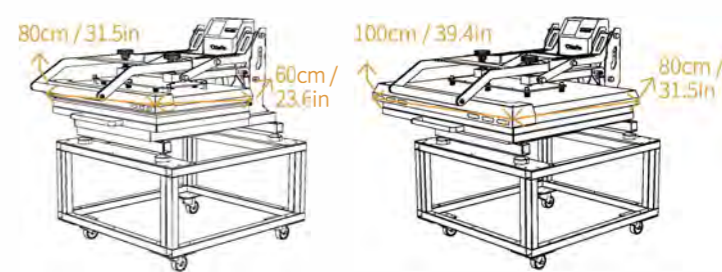
1. Az áramütés elkerülése érdekében ne érintse meg nedves kézzel a tápcsatlakozót.
2. Rendszeresen ellenőrizze a tápkábelt és a csatlakozódugót, hogy nem látható-e rajta sérülés vagy kopás.
3. A tűz- és áramütésveszély minimalizálása érdekében gondoskodjon a berendezés megfelelő földeléséről.
4. A berendezést olyan környezetben használja, ahol a tápegység kapacitása meghaladja a berendezés energiafogyasztását, hogy elkerülje a nem megfelelő tápegység kapacitás miatti meghibásodásokat.
5. A lehetséges károk minimalizálása érdekében jóval a vihar közeledése előtt kapcsolja ki és húzza ki a berendezést a konnektorból.
6. A készülék karbantartási műveleteinek elvégzése előtt húzza ki a tápegységet.

A GÉP JELLEMZŐI

1. Nyomókar
2. Nyomóerő állító csavar 1
3. Nyomóerő állító csavar 1
4. Digitális vezérlőmérő
5. Főkapcsoló
6. Vezérlődoboz
7. Fűtőfelület
8. Kihúzható alsó tálca fogantyúja
9. Újrahasznosított szilikon alátét
10. Habszivacs réteg
11. Állítható lábak
12. Opcionális állvány
13. Forgógörgők fékkel

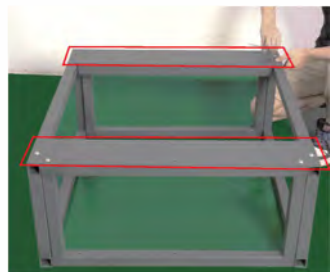


ELÉRHETŐ MÉRETEK



Feszültség	380V 3 fázisú	220V 3 fázisú	220V 2 fázisú	220V 1 fázisú
60x80cm / 23,6x31,5in Teljesítmény	6000W	6000W	4500W	4500W
Max. bemeneti áramerősség	9.2A	9A	20.5A	20.5A
80x100cm / 31,5x39,4in Teljesítmény	6600W	6600W	6600W	6600W
Max. bemeneti áramerősség	10A	10A	30A	30A
Frekvencia	50Hz			
Paraméter	Hőm. terjedelem: 0-250°C (32-482 °F) Idő terjedelem: 1-999 seconds			
2 cm-nél vékonyabb anyagokhoz alkalmas.				

AZ OPCIONÁLIS ÁLLVÁNY ÖSSZESZERELÉSE



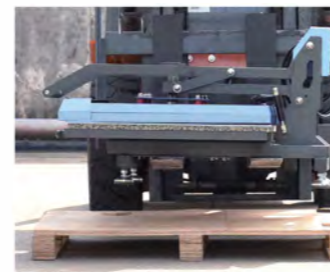
1 Rögzítse csavarokkal az alaplemezeket az állvány tetejéhez.



2 Rögzítse a négy görgő alaplemezt az állvány alsó sarkaihoz.



3 Csavarok segítségével rögzítse a lemezekre a görgőket, majd nyomja le a pedálokat az állvány rögzítéséhez.



4 Javasoljuk, hogy targoncával helyezze a hópérest az állványra.

AZ ELEKTROMOS VEZETÉKEK CSATLAKOZTATÁSA A FŐ KAPCSOLÓDOBOZHoz



1 Öt különböző vezeték (feszültség alatt álló vezeték, semleges vezeték és földelővezeték).

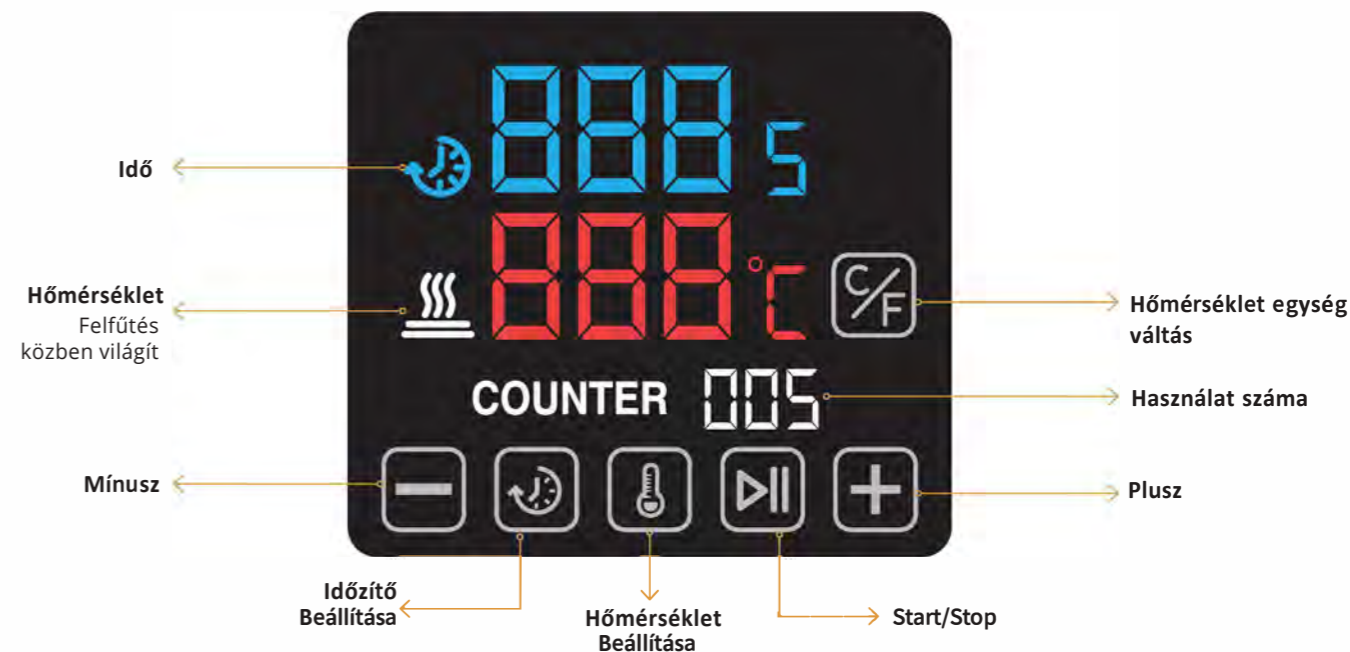


2 Csatlakoztassa ezt az öt elektromos vezetékét a főkapcsoló doboz megfelelő vezetékjeihez.



3 Kapcsolja be a gépet.

A KEZELŐFELÜLET RÉSZEI



A KEZELŐFELÜLET HASZNÁLATA

1. Váltás °F és °C között



A hőmérséklet mértékegységek közötti váltáshoz érintse meg a C/F gombot.



2. A számláló nullázása



A számláló visszaállításához tartsa lenyomva 8 másodpercig az időzítő gombot.



3. Időzítő beállítása



1. Érintse meg az időzítő gombot.



2. A + és - gombok segítségével állítsa be a megfelelő értéket.



3. A kilépéshez érintse meg ismét az időzítő gombot



4. Hőmérséklet beállítása



1. Érintse meg a hőmérséklet beállítása gombot.



2. A + és - gombok segítségével állítsa be a megfelelő értéket.

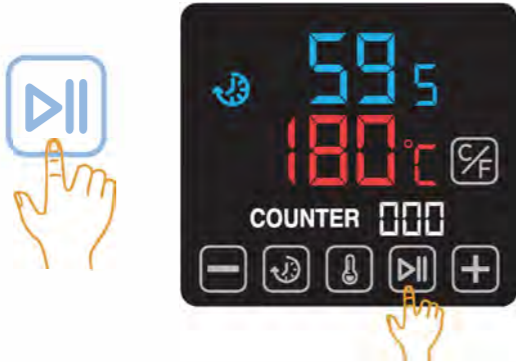


3. A kilépéshez érintse meg ismét a hőmérséklet beállítása gombot.



5. A vasalás indítása

- % A visszaszámlálás elindításához érintse meg a Start gombot.
- &" Az automata visszaszámlálás a kar lenyomásával is elindítható.
- "" A visszaszámlálás bármikor leállítható a Start gomb ismételt lenyomásával.



*" < a ÁfgÄ_Yh_ca dYbn1/1/1

<U'U_ÄdYfbm b'a Y['Y'Yb 'ÄfrÄ_bYa Y[nYnL_UZ h 'ud j U' g\ a ÁfgÄ_YhAj Y'z\ a ÁfgÄ_Yh_ca dYbn1/1/1 g'ÄfrÄ_Yh_Y''VY1/2Éub]"

5X'U'a Y['dcbtgcub Y'hÄfÄga ÄfrÄ_Äh'DÄ'X1/2 'z\U'U'hÄbmY[Yg\ a ÁfgÄ_Yh% \$°Cz 'a É U a Y['Y'YbÉYhÄfrÄ_° \$°Cz 'U_cf'UX'cb'a Y['%\$!Yh\ a ÁfgÄ_YhØObVgÄ[!ÄfrÄ_Äbh'



% HUfHgU`Ybnc a j U', 'a 1/2gcXdYfVW[U'GHUfh[ca Vch'



&"5'Z'Äg!' [ca Vc_gY[ÉfgÄ[Äj Y'1/2ÉfgU'VY U'a Y[Z'Y' 'ÄfrÄ_Yh'



""5'_'ÄdÄg\YnHUfHgU'ga Äh 'Ybnc a j U', 'a 1/2gcXdYfVW[U'GHUfh[ca Vch'



+""5'UdÄfrÄ'a YnYhÄfrÄ_Y_j JggU1/2Éh1/2U

A j] i H1/2 U'GHUfh[ca Vch, 'a 1/2gcXdYfVW['Ybnc a j U'GHUfhU'U\ a ÁfgÄ_Yh_ca dYbn1/1/1 g'VY1/2Éh1/2gc_ a Y[UX'1/2cnz_UHjbtgcb U'GHUfh[ca VfU'U'a 1/2g]_ 'ÄfrÄ_VY1/2Éh'gáhozz'Ua Y'mY_Yh'1/2U'1/2Ub bYa '_Y''a l XcgtÉub]" <U'Ä'YhYbØ'a Y[j 1/2rcntUHU'UnÄfrÄ_Y_YtZUnU'1/2V] 1/2fU'gnYf]bhj JggU1/2Éh U'hU'Unc_UhUnU'UdÄfrÄ'a YnYhÄfrÄ_Y_fY"



% HUfHgU`Ybnc a j U'GHUfh[ca Vch , 'a p-] U\ a ÁfgÄ_Yh_ca dYbn1/1/1 a l XVUj U' l VY'ÄdÄg\Yn"



&" ¥f]btgY'a Y[]ga ÄhU GHUfh[ca VchU Z'ØYhY_ _OnØh] j 1/2h'g\cn"



""5'Z'Äg!' [ca Vc_gY[ÉfgÄ[Äj Y'1/2ÉfgU'VY U'a Y[Z'Y' 'ÄfrÄ_Yh'



("5'_'ÄdÄg\YnHUfHgU`Ybnc a j U', 'a 1/2gcXdYfVWb'_YfYgnhØ'U GHUfh[ca Vch'



5\ a ÁfgÄ_Yhkompenzáció' alapértelmezett ÄfrÄ_Y '\$"



5'h'Ygfta Äbm U'UdÄfrÄ'a YnYhÄ frÄ_Y''%"



5n'1/2Ua Yf ggÄ[' U'UdÄfrÄ'a YnYhÄ frÄ_Y''%\$\$"



5n]X 'U'UdÄfrÄ'a YnYhÄ frÄ_Y'' "

HŐPRÉS HASZNÁLATA



- 1 Helyezzen sütőpapírt a szilikon alátétre, hogy a festék ne károsítsa a szilikon alátétet és a nyomtatandó terméket.



- 2 Hőálló ragasztószalaggal rögzítse a transzferpapírt a "U'X'ZYX'Y'Y' a A['Y[mřÁH'Y[gøh dUdřřU"



- 3 Állítsa be a nyomóerőt.



- 4 Kapcsolja be a gépet.



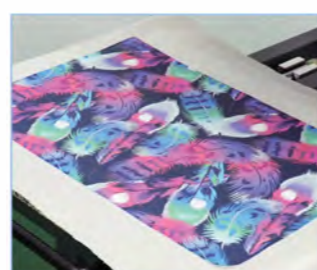
- 5 Állítsa be a hőmérsékletet és az időzítőt, majd várja meg, míg a gép felmelegszik.



- 6 Nyomja le a kart, és a visszazámlálás automatikusan elindul.



- 7 A visszazámlálás lejártakor emelje fel a kart! A gép előtte 5 másodperccel sípol.



- 8 Távolítsa el a transzferpapírt és vegye ki a nyomtatott terméket.

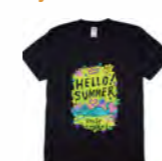
GYIK

A nyomat túl világos	Túl alacsony beállított hőmérséklet vagy idő, vagy egyenetlen nyomóerő.
A nyomat homályos	Túl hosszú nyomtatási idő, ami festékkicsapódást okoz.
A színek nem elég élénkek	Túl magas nyomóerő vagy hőmérséklet.
A nyomat egy része homályos	Egyenetlen hőeloszlás.
Egyenetlen színek	A nyomóerő vagy a nyomtatandó tárgy felülete egyenetlen.
A papír rátapad a nyomtatott felületre	Túl magas hőmérséklet vagy gyenge minőségű szublimációs bevonat.

Ajánlott hő-idő ér tékek szublimációhoz

Termék							
Terméknév	Póló	Takaró	Üveglap	Fatábla	Kőlap	Aluminium disz	Bambusz
Hőmérséklet	180°C /356 °F	180°C /356 °F	190°C /374 °F	180°C /356 °F	180°C /356 °F	180°C /356 °F	180°C /356 °F
idő	60 mp	60 mp	300 mp	120 mp	480 mp Aljával felfelé	50 mp	120 mp

Ajánlott hő-idő ér tékek szublimációhoz



DTF nyomtatás
Hőmérséklet
160°C/320 °F
Idő 20mp



Flex fólia
Hőmérséklet
160 (/320 °F
Idő 20mp

1. A fenti paraméterek csak ezekre a hőprés modellekre vonatkoznak.
2. A fenti paraméterek csak tájékoztató jellegűek. Kérjük, gyártás előtt teszteljen bizonyosodjon meg az Ön termékének leginkább megfelelő hő-idő beállításáról.
3. A felfűtés idejét nem tartalmazzák az értékek.